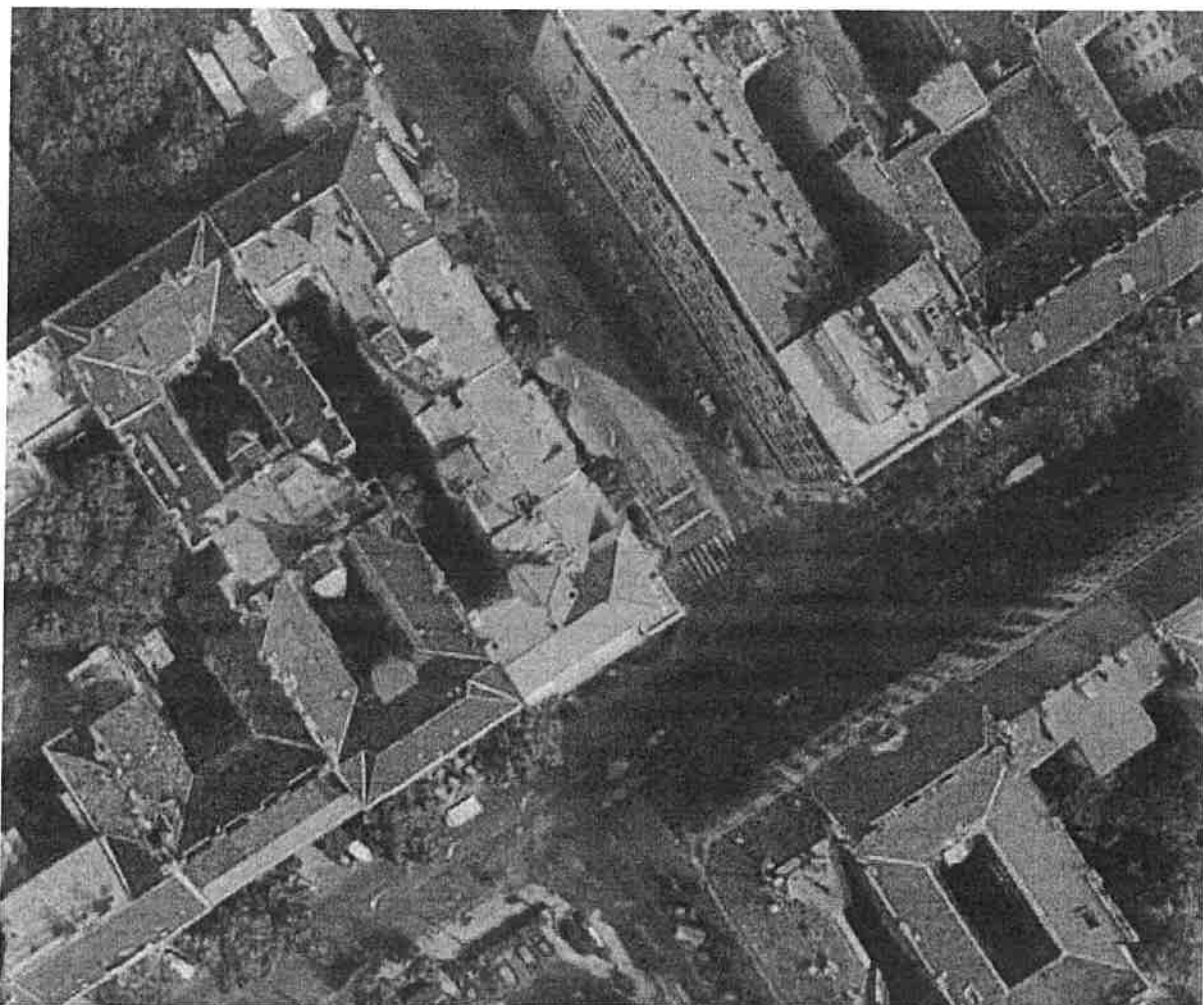


Budapest, Bajza utca 8.

Favizsgálati szakvélemény, kezelési javaslat



Szakvélemény készítője:



Huszkó Dorottya, okl. tájépítész mérnök

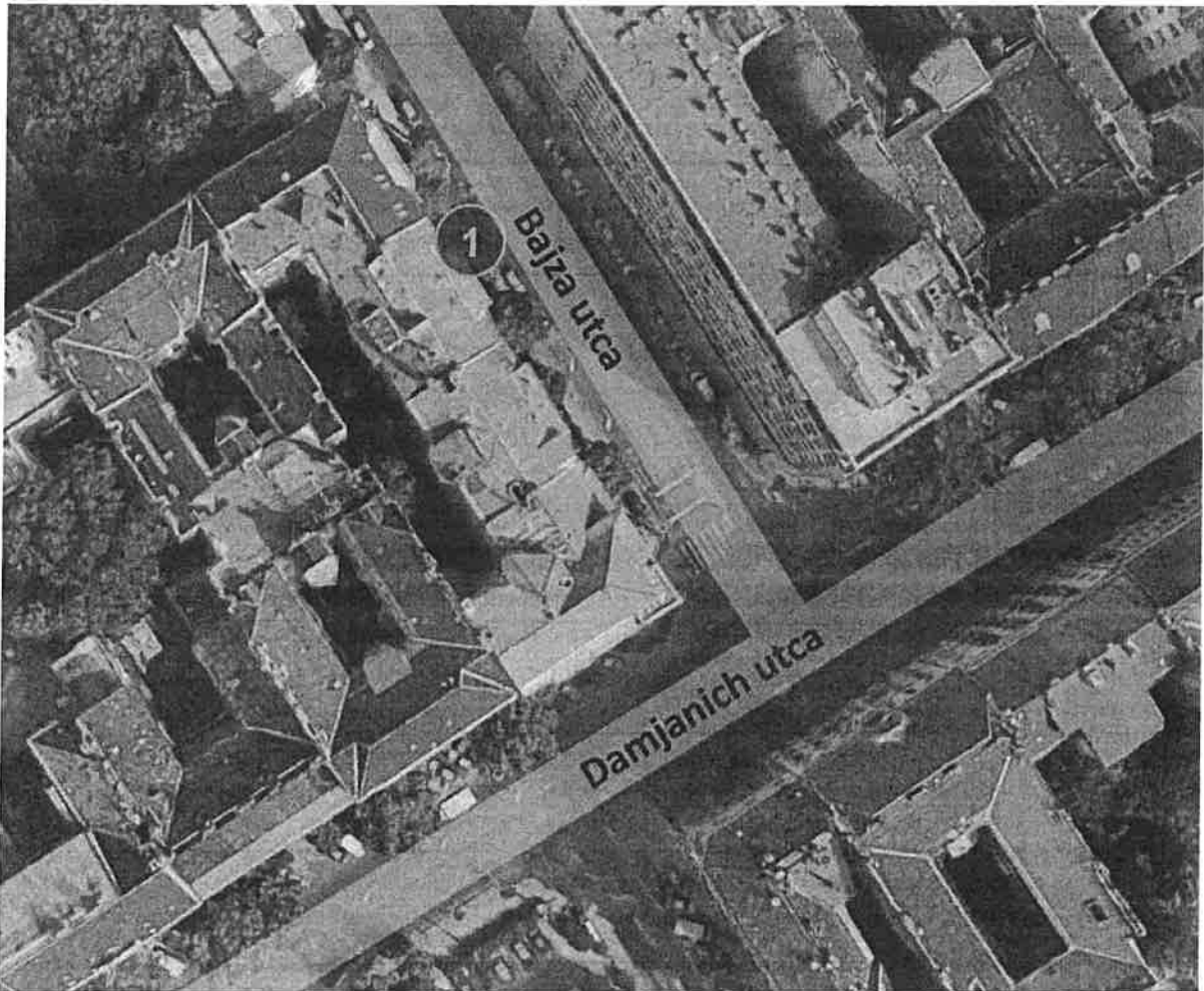
fakivagas.info@gmail.com

+36-70-675-6049

Budapest, 2021. június

1. Fafelmérési jegyzőkönyv

A felmérés 1071 Budapest, Bajza utca 8. címen található társasház előkertjében álló zöld juharra terjed ki (1. ábra), mely esetében felmerült a közvetlen károkozás kockázata. A dokumentum tartalmazza az 1. ábrán jelzett fa adatait, állapotát (1. táblázat). A helyszínen vizuális vizsgálat készült, melyet 2021. június 18-án végeztem el.



1. ábra: Telken belüli vizsgált fa elhelyezkedése - Helyszínrajz

A vizuális vizsgálat során szemrevételeztem a fa környezetét, a gyökérzet-, gyökérmeyaki rész-, a törzs-, a koronaalap- és a korona állapotát. A vizsgálat során a fák életfeltételeinek biztosítása, és a környezet biztonságossága a két kiemelt szempont. A szempontokat további tényezőkre bontva vizsgáltam meg, melyekre a kezelési javaslatokat megalapoztam.

A vizsgálatot és kiértékelést a Magyar Faápolók Egyesülete által 2017-ben kiadott „Útmutató a vizuális és műszeres favizsgálatok elvégzéséhez és dokumentálásához” alapján készült – Szaller, 2017.

1.1. Fa állapotértékelése

Az állapotfelméréskor a számértékeket szöveges állapotmeghatározások alapján adtam.

1.1.1. A gyökérzet és gyökérnyak állapota

A gyökérzet feltárás nélküli vizsgálata meghatározó vizsgálati szempont. A talajban futó gyökérzet állapotára első sorban a környezet, talajfelszín szemrevételezésével, a fa körüli beavatkozások feltárásával, gyökérnyak alakjának, sérüléseinek, elváltozásainak leírásával következtethetünk. A gyökérzet és a gyökérnyak vizsgálata együttesen adja meg a gyökérzet állapotértékét (Szaller, 2017).

A GYÖKÉRZET ÁLLAPOTA	
ÉRTÉKELÉS	OSZTÁLYZAT
Láthatóan fejlett gyökérzet, optimális termőhelyen, ép gyökérnyak	5
A gyökérzet fejlődése kismértékben gátolt, elfogadható	4
A gyökérzeten és/vagy a gyökérnyakon látható kisebb károsodások (sebek és korhadások)	3
Gyökérzeten és/vagy a gyökérnyakon látható erős felszíni károsodás, illetve kedvezőtlen termőhely.	2
A gyökérzet erős, legalább 50 %-os károsodása, vagy nagyon rossz feltételekkel rendelkező termőhely.	1
Elhalt gyökérzet, üres fahely	0

1.1.2. A törzs állapota

A törzs állapotának változása erősen hat a fa egészének egészségi állapotára. A farész korhadása esetén a fa statikai állapota romlik, a szállítószövetek károsodása esetén a tápanyag forgalom korlátozódik. A törzs vizsgálatokor figyelembe kell venni a gyökérnyak és a koronaalap állapotát is, mert mindkét rész állapota kihat a törzsre is. Odvas törzs esetén az oldalán nyitott odúval rendelkező fa statikailag gyengébb, mint egy előrehaladott szerkezetromlást tartalmazó zárt csőfal (Szaller, 2017).

A TÖRZS ÁLLAPOTA	
ÉRTÉKELÉS	OSZTÁLYZAT
A törzs nem károsult	5
Kisméretű károsodás (néhány felszíni seb)	4
A törzs egyértelmű károsodása (néhány felszíni seb és korhadási helyek)	3
A törzs erős károsodása (több nagyfelületű seb, mély bekorhadások)	2
A törzs előrehaladottan károsult, elhalt, korhadt (a törzs oly mértékben károsult, hogy statikai vagy tápanyagellátási funkcióját nem képes ellátni)	1
Üres fahely	0

1.1.3. A korona állapota

A korona értékelése, a lombozat vizsgálata a talajfelszínről történik. A korona ágrendszere a leginkább kitett az időjárásnak, az ágak egyenkénti statikai vizsgálatára nincs lehetőség a vizuális felmérés során, ennél fogva a lentől esetlegesen nem látható állapotromlások felismerését faápoló kolléga végzi. Talajszintről nem látható negatív befolyásoló tényező esetén a fa állapotát felülvizsgáljuk, a szakvéleményt a szükséges adatokkal és kezelési javaslattal módosítjuk. Az állapotértékelés során az elsődleges szempont a valós és az ideális lomtömeg aránya (Szaller, 2017).

A KORONA ÁLLAPOTA	
ÉRTÉKELÉS	OSZTÁLYZAT
A korona formája (a fajra jellemzően) ép, a lombveszteség nem haladja meg a 10 százalékot.	5
A lombveszteség 11–25 százalék közötti	4
Jelentős a lombveszteség (26-50%)	3
Erős koronakárosodás (50% felett)	2
Erős koronakárosodás (50% felett)	1
Üres fahely	0

1.1.4. A fa ápoltságának mértéke

A fa ápoltságának mértékét az ideális fenntartáshoz viszonyítva kell megadni. Optimálisan ápolt a fa, ha a fa minden igénye ki van elégítve, ennek következtében a fajra jellemző növekedési eréllyel rendelkezik. Az ápolási munkákat időben és jó minőségben elvégezték, a fenntartó mindent megtett a fa állapotának fenntartása érdekében (Szaller, 2017).

A FA ÁPOLTSÁGI MÉRTÉKE	
ÉRTÉKELÉS	OSZTÁLYZAT
Optimálisan ápolt fa	5
A fa kismértékű ápoláshiányt mutat	4
A fa közepes mértékű ápoláshiányt mutat	3
A fa jelentős mértékű ápoláshiányt mutat	2
A fa elhanyagolt állapotban van (rajta ápolási munkát nagy valószínűséggel még egyáltalán nem, vagy nagyon hosszú ideje nem végeztek)	1
Üres fahely	0

1.1.5. Fa életképessége és egészségi állapota

A módszert eredetileg a fásori fák életképességének vizsgálatára fejlesztették ki, mivel út menti fasorok életképessége a fasort alkotó fák egyedi életképességétől függ. A vizsgálatokor elsősorban a korona felépítését és a fa vitalitását vették szemügyre (Szaller, 2017).

A FA ÉLETKÉPESSÉGE, EGÉSZSÉGI ÁLLAPOTA	
ÉRTÉKELÉS	OSZTÁLYZAT
A fa kitűnő egészségi állapotú	5
Beavatkozással a fa élettartama a termőhely által meghatározott maximumot megközelíti	4
A termőhely által meghatározott életkor előtt lecserélendő	3
Egy évtizeden belül lecserélendő	2
Sürgősen lecserélendő a fa állapota vagy a károkozás veszélye miatt	1
Üres fahely vagy tuskó	0

1.2. Felvételezett fák leírása, javaslat

1. Táblázat: Felvett fa adatai, állapota

Sorszám	Latin név	Magyar név	Fa magassága (m)	Törzs magasság (m)	Törzs átmérő (cm)	Korona átmérő (m)	Gyökérzet állapota	Törzs állapota	Korona állapota	Ápoltság	Életképesség
1	Acer negundo	zöld juhar	9	2,5	47	7	2	1	2	3	1

1. Acer negundo – zöld juhar

A zöld juhar a társasház előkertjében, az épület északkeleti homlokzata mellett áll, általában árnyékban áll, ezért is ferde növekedésű, mivel koronájával a fény felé törekszik. A ferde fa koronája a gyalogút és a parkoló autók felé lóg, és korábban a trolibusz felsővezetékének védőzónáját is érték az ágak. A fa erőteljesen vissza lett vágva 2012 és 2013 között (2-3. ábra) feltételezhetően a közlekedés biztosítása végett.

A termőhelyi adottságok kedvezőtlenek, feltételezhető, hogy a termőréteg igen sekély, és alatta építési törmelék található. A fa gyökérzete megjelent a felszínen, az egyik gyökér némileg korhadt, kérge sérült, a gyökérnyaknál fojtógyökér látható. Az utcán akna található, és a kerítés alapozásával együtt korlátozzák a juhar gyökérzetének növekedését. Az erős visszavágás feltételezhetően részleges gyökérelhaláshoz vezetett.

A visszavágás korán keletkezett nagy (körülbelül 20 cm átmérőjű) metszlapot a fa nem tudta megfelelően lezárni, elrekeszteni, és a metszlap utat nyitott a kórokozóknak, kártevőknek, fertőzéseknek. A koronaalapon meg is jelentek a piztrícgomba termőteste (Polyporus squamosus). Ez a gomba erőteljesen korhaszt, fehérkorhadást okoz, ebből adódóan ahogyan városi környezetben általában, ebben az esetben is a gyors és visszafordíthatatlan állapotromlás jele. Valószínű, hogy az előrehaladott gombafertőzés okozta a sudár lehasadását is, és a fa sarjadzással igyekszik pótolni az elvesztett lombtömeget, erőlködik.



2-3. ábra: Vizsgált zöld juhar 2012-ben és 2013-ban
(forrás: <https://www.google.com/maps>)



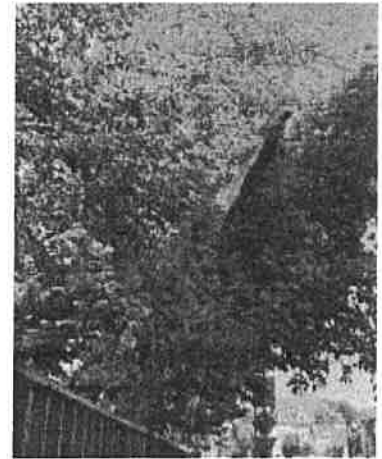
4. ábra: Jelenlegi állapot
(2021. június)



5. ábra: Felszínre került, sérült gyökér, fojtógyökér, kerítés alapozásába nőtt gyökérnyak



6. ábra: Pisztrigomba a koronaalapon



7. ábra: Lehasadt sudár



8. ábra: Gyökérzet mellett húzóó akna



9. ábra: Korhadt, odvasodó metszlap a koronaalapon



10. ábra: Sarjak, sejtburjánzás a törzsön

Jelenlegi állapotában a biztonsági kockázat: Magas

A gyalogosokat fokozottan veszélyezteti a további ágak lehasadásának kockázata.

Jelenlegi állapotában a vagyonvédelmi kockázat: Mérsékelt

A felmerülő áglehasadás a parkoló autókat veszélyezteti.

Javaslat: Kivágás

Javaslat indoklása: A fa statikája jelentősen meggyengült a koronaalapban, magas a megmaradt ágak lehasadásának kockázata. A fa megtartási igénye esetén a felmerülő veszélyt csak koronaalapig történő csonkolással lehetne elhárítani, mely beavatkozás körülbelül egyenértékű a fa kivágásával, mivel gyökérelhaláshoz is kiszáradáshoz vezetne, ezért **a balesetveszély elhárítása végett a fa azonnali kivágása javasolt!**